

平成 29 年度

図書館年報



あま市美和図書館

目 次

1. あま市美和図書館の歩み	1～2
2. 施設の概要	3
3. 図書館の利用案内	4
4. 組織図	5
5. 図書館予算	5
6. 図書館資料	
(1) 分類別蔵書数	6
(2) 雑誌タイトル一覧	7
(3) 視聴覚資料保有点数	7
(4) 新聞タイトル	7
7. 利用者登録状況	
(1) 個人	8～9
(2) 団体	10
8. 図書館利用状況	
(1) 月別開館日数・入館者数・個人貸出状況	11
(2) 年代別個人貸出状況	11
(3) 年齢層別個人貸出状況	12
(4) 分類別個人貸出状況	12
(5) 資料区分別個人貸出状況	13
(6) 予約	13
(7) リクエスト	13
(8) コピーサービス	13
(9) 月別資料利用状況(団体貸出)	13
(10) ベストリーダー	14
9. 各種指標	15
10. 図書館事業	
(1) 各種展示	16～19
(2) おはなし会	19
(3) 催し	20～22
(4) 乳幼児・児童サービス	23
(5) 学校支援サービス	24
11. 図書館ボランティア協力会	
(1) 団体	25～26
(2) 個人	26
12. あま市美和図書館の管理及び運営に関する規則	27～32
13. あま市美和図書館ボランティア協力会規約	33～34

1. あま市美和図書館の歩み

昭和54年	4月	中央公民館竣工に伴い図書室を設置
60年	3月	図書の館外貸出開始（2冊・2週間以内/1人）
平成3年	4月	第2次総合計画に基づく文化会館・図書館の建設計画開始
	4年	9月 文化会館・図書館建設工事着工
	5年	7月 図書利用カードのデザイン公募
		9月 図書館資料選定委員会発足 (図書館資料選定委員会は現図書館運営協議会)
	6年	3月 中央公民館図書室閉鎖 文化会館・図書館竣工
		5月 図書利用カードのデザイン決定
		7月 条例、規則の制定 図書館開館 コンピュータによる蔵書数約36,000冊の個人貸出開始 図書の個人貸出の条件変更（5冊・15日以内/1人） (開館記念式典12日 一般の利用及び貸出業務開始12日午後)
	8年	1月 図書館自主事業開始 図書館へ進呈された郷土玩具の展示開始
11年	7月	規則改正
13年	3月	コンピュータのシステム更新（オフコンからパソコンへ） 愛知県図書館とのオンライン化（ダイヤルアップ接続）
	4月	インターネットによる資料検索と予約の開始 インターネット接続の来館者用パソコンを館内に設置
14年	3月	携帯電話による資料検索と予約の開始 インターネット接続の来館者用パソコン増設
	9月	国立国会図書館総合目録ネットワークへの参加 愛知県図書館とのオンラインシステムのインターネット化
15年	9月	規則改正
16年	4月	規則改正 図書の個人貸出の条件変更（6冊・15日/1人） 図書館ボランティア協力会加入者の登録開始
18年	12月	国立国会図書館・国立国会図書館国際子ども図書館 「図書館間貸出」加入
19年	6月	規則改正
20年	2月	規則改正 コンピュータのシステム更新
	4月	指定管理者制度導入 祝日開館開始 図書宅配サービス開始
22年	3月	3町合併により「あま市美和図書館」に館名変更
	4月	指定管理者更新

24年	1月	規則改正
24年	2月	あま市広告入り雑誌の無償提供者募集開始
25年	2月	規則改正
	3月	コンピュータのシステム更新
	4月	指定管理者更新
28年	3月	規則改正
28年	9月	規則改正
30年	3月	コンピュータのシステム更新

2. 施設の概要

所在地	〒490-1205 あま市花正地先1番地1（文化の杜）
建物の名称	あま市美和文化会館・図書館(複合施設)
	電話：(052)449-1070
	FAX：(052)443-7496
	URL
	インターネット： http://www.city.ama.aichi.jp
	携帯電話： http://www2.city.ama.aichi.jp/amacity/hp/
建物構造	鉄筋コンクリート造3階建
建築面積	3,421.14㎡
延床面積	5,518.05㎡
	うち図書館部分 1階753.84㎡
設備	一般書コーナー、児童書コーナー、雑誌コーナー、新聞コーナー、ティーンズコーナー、情報コーナー、点字・録音資料コーナー、ブラウジングコーナー、AVコーナー、レファレンスコーナー、検索（利用者向OPAC）コーナー、利用者向けPCコーナー、おはなしコーナー、企画展示コーナー、受付カウンター、閉架書庫ブックポスト

館内配置図



3. 図書館の利用案内

開館時間	午前9時～午後5時（9月～3月） 午前9時～午後6時（4月～8月）
休館日	毎週月曜日（祝日の場合は開館） 年末年始（12月29日～翌年の1月3日まで） 館内整理日（第4金曜日：ただし、2、8、12月及び祝日を除く） 特別整理期間（年6日以内の任意期間）
館内閲覧	開架資料の閲覧は自由 閉架資料（書庫内の資料）はカウンターへ利用申請後閲覧可
個人貸出	「図書利用カード」が必要（無料で随時発行） 「図書利用カード」の発行は来館時に住所・氏名等が確認できるもの（健康保険証、運転免許証、学生証等）を持参し「図書利用カード申込書」を記入後カウンターへ提出 貸出は1人6冊まで15日間利用可
団体貸出	団体登録が必要で、1団体100冊まで2ヶ月間利用可
返却	図書利用カードは不要、本のみカウンターへ 休館日・閉館後に本を返却する場合は「返却ポスト」へ
予約	貸出中の本を利用したい場合「貸出中の本の予約申込書」を記入しカウンターへ提出、取り置きができたなら電話にて連絡 インターネット・携帯電話・OPACからの予約の場合、メールアドレス・パスワードを登録して予約を申し込み、取り置きができたならメールにて連絡 インターネットから (http://www.city.ama.aichi.jp) 携帯電話から (http://www2.city.ama.aichi.jp/amacity/hp/)
リクエスト	当館に所蔵していない資料はリクエストとして受け付け
資料の複写	著作権法・図書館法に基づき「図書館資料複写申請書」を記入後カウンターへ提出、有料で複写可
館内行事	当館の振興のため各種行事を行う
参考業務	資料の所蔵・所在の調査、文献調査、調べ案内

図書利用カードについて

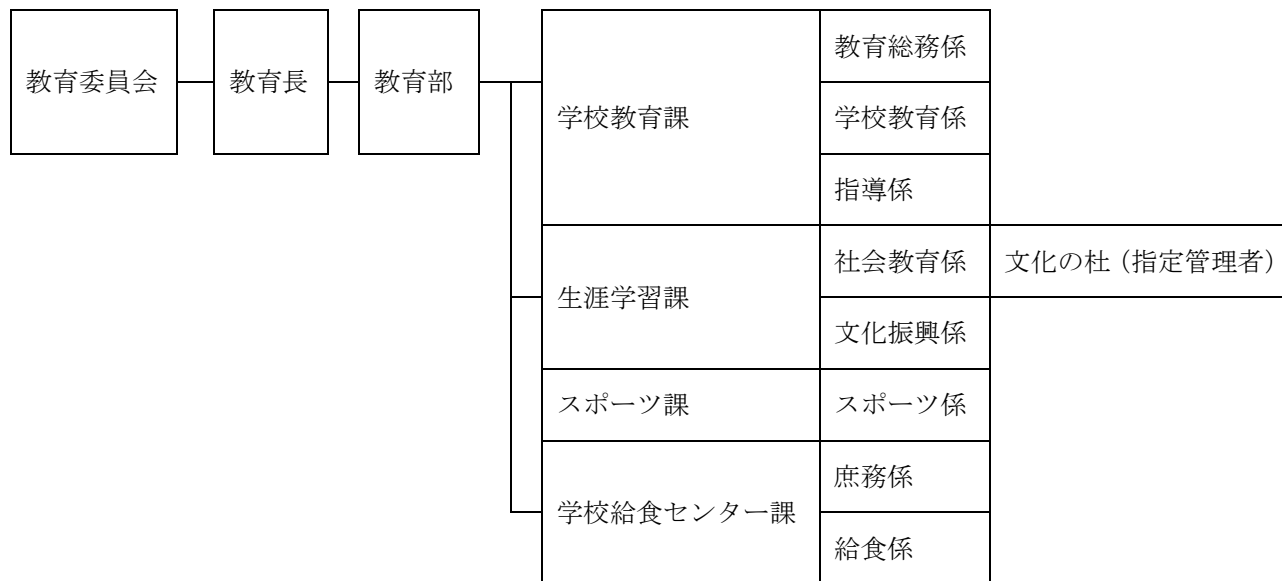


図書館開館に向けて平成6年にカードのデザインを公募して決定

「学問を司る鳥である梟(フクロウ)の仲間の
ミミズクとそのヒナをモチーフにした。
ヒナに町花の「三色すみれ」をつけた。」

溝口真澄さん(金岩)

4. 組織図



5. 図書館予算

単位：千円

	平成29年度	平成30年度
管理委託料等	7,199	6,373
図書購入費	0	0
合計	7,199	6,373

※平成20年度より指定管理者制度を導入。ここでは市の予算（図書館費）のみ記載。

6. 図書館資料

(1) 分類別蔵書数

平成30年3月31日現在

区 分		蔵 書 数	構 成 比	(%)
一 般 書	0 総 記	2,029	2.5	68.7
	1 哲 学	2,564	3.1	
	2 歴 史	7,140	8.8	
	3 社 会 科 学	11,896	14.6	
	4 自 然 科 学	6,274	7.7	
	5 工 学	6,413	7.9	
	6 産 業	2,419	3.0	
	7 芸 術	8,543	10.5	
	8 言 語	1,102	1.4	
	9 文 学	27,925	34.2	
	参 考 資 料	2,560	3.1	
	地 域 資 料	2,697	3.3	
小 計		81,562	100.0	
児 童 書	0 総 記	426	1.1	31.3
	1 哲 学	330	0.9	
	2 歴 史	2,011	5.4	
	3 社 会 科 学	1,452	3.9	
	4 自 然 科 学	3,252	8.8	
	5 工 学	1,039	2.8	
	6 産 業	624	1.7	
	7 芸 術	1,375	3.7	
	8 言 語	392	1.1	
	9 文 学	10,921	29.4	
	絵 本	13,505	36.4	
	参 考 資 料	151	0.4	
紙 芝 居	1,658	4.5		
小 計		37,136	100.0	
合 計		118,698	100.0	100.0

(2) 雑誌タイトル一覧 (成人向け)

平成30年3月31日現在

	NO	雑誌名	発行	保存		
あ	1	アエラ	週	1年		
	2	アニメージュ	月	2年		
	3	安心	月	2年		
	4	一枚の繪 (え)	月	2年		
	5	ENGLISH JOURNAL	月	2年		
☆	6	ESSE	月	2年		
	7	NHKきょうの健康	月	2年		
☆	8	NHKきょうの料理	月	2年		
	9	NHK趣味の園芸	月	2年		
☆	10	NHK趣味の園芸やさいの時間	月	2年		
	11	NHKすてきにハンドメイド	月	2年		
か	12	オレンジページ	月	2年		
	13	音楽の友	月	2年		
	14	会社四季報	季刊	2年		
	☆	15	CARandDRIVER	月	2年	
		16	家庭画報	月	2年	
		17	暮らしの手帖	隔月	永年	
		18	クロワッサン	月	2年	
		19	芸術新潮	月	2年	
		20	月刊おりがみ	月	2年	
		21	Get Navi	月	2年	
		22	KELLY	月	2年	
		23	現代農業	月	2年	
		※1	24	子とともに ゆう&ゆう	月	2年
25			こどもの本	月	2年	
26	この本読んで!		季刊	永年		
さ	27	GOLF TODAY	月	2年		
	28	サライ	月	2年		
	★	29	時局	月	1年	
		30	JTB時刻表	月	1年	
		31	週刊ベースボール	週	1年	
		32	将棋世界	月	1年	
		33	ジュリスト	月	2年	
		34	新幼児と保育	隔月	2年	
		35	SCREEN	月	2年	
		36	STORY	月	2年	
		37	SUMAINOSEKKEI	隔月	2年	
		38	スポーツ・グラフィック ナンバー	隔週	2年	
		39	小説新潮	月	2年	
		40	青春と読書	月	2年	
		た	41	ダ・ヴィンチ	月	2年
			42	旅の手帖	月	2年
			43	たまごクラブ	月	2年
44			短歌研究	月	2年	
★	45		チルチンびと	季刊	2年	
	46		鉄道ファン	月	2年	
	47		天然生活	月	2年	
	48		Tokai Walker	隔月	2年	
★	49	東海釣りガイド	月	2年		
	50	特選街	月	2年		
	51	図書館の学校	季刊	2年		
な	52	日経トレンディ	月	2年		
	53	日経ビジネスアソシエ	月	2年		
	☆	54	日経マネー	月	2年	
		55	日本カメラ	月	2年	
		56	Newton	月	2年	
		57	non-no	月	2年	

	NO	雑誌名	発行	保存		
は	58	俳句	月	2年		
	59	母の友	月	2年		
☆	60	ハルメク	月	2年		
	61	ひよこくらぶ	月	2年		
	62	BE-PAL	月	2年		
	63	婦人公論	月	2年		
	64	BRUTUS	月	2年		
	☆	65	プレジデント	月	2年	
		66	文藝春秋	月	2年	
	ま	67	Popteen	月	2年	
68		本	月	1年		
69		MEN'S CLUB	月	2年		
★		70	mundi	月	1年	
		71	MOE	月	2年	
		72	モーターサイクリスト	月	2年	
や		73	山と溪谷	月	2年	
		ら	74	ランナーズ	月	2年
			75	LEE	月	2年
			76	歴史人	月	2年
	77		レディブティック	月	2年	

(児童向け)

78	かがくのとも	月	永年
79	子供の科学	月	2年
80	こどものとも	月	永年
81	こどものとも0.1.2	月	永年
82	こどものとも (年少版)	月	永年
83	こどものとも (年中向き)	月	永年
84	たくさんのふしぎ	月	永年
85	ちいさなかがくのとも	月	永年

★は寄贈 ☆は無償提供

※1 4月号より受入

(3) 視聴覚資料保有点数

区 分	点 数
コンパクトディスク	1,143
カセットテープ	214
レーザーディスク	53
ビデオテープ	1,058
DVD	221
合 計	2,689

(4) 新聞タイトル

NO	新聞名	発行	保存
1	朝日新聞	朝:夕	1年
2	中日新聞	朝:夕	1年
3	日本経済新聞	朝:夕	1年
4	毎日新聞	朝:夕	1年
5	読売新聞	朝	1年
6	中日スポーツ	朝	1年
7	赤旗 (寄贈)	朝	1年
8	読売KODOMO新聞	週	1年
9	朝日中高生新聞	週	1年

7. 利用者登録状況

(1) 個人

区分	年代	幼 児		小 学 生		中 学 生		一 般		合 計 (人)	構 成 比 (%)
		男	女	男	女	男	女	男	女		
市	二ツ寺	12	6	20	22	17	19	492	663	1,251	2.6
	東溝口	1	0	4	5	1	6	97	99	213	0.4
	花正	7	4	20	13	10	9	214	286	563	1.2
	花長	5	4	24	17	12	16	479	594	1,151	2.4
	木折	11	4	11	16	7	4	114	166	333	0.7
	富塚	4	8	8	15	9	11	235	308	598	1.2
	古道	6	5	11	23	7	13	303	389	757	1.6
	金岩	1	1	12	4	5	8	222	297	550	1.1
	木田	50	42	124	145	65	95	1788	2420	4,729	9.7
	森山	5	1	17	25	8	16	228	325	625	1.3
	中橋	0	6	14	18	7	3	292	366	706	1.5
	丹波	5	3	15	19	7	5	151	191	396	0.8
	蜂須賀	5	6	16	21	12	18	402	520	1,000	2.1
	篠田	29	35	104	141	65	91	1580	2315	4,360	9.0
	北苺	4	8	7	3	8	2	138	198	368	0.8
	小橋方	3	3	14	23	9	16	332	462	862	1.8
	乙之子	1	0	2	5	6	8	168	197	387	0.8
小計		149	136	423	515	255	340	7,235	9,796	18,849	38.7
内	七宝町沖之島	7	8	28	28	14	33	260	446	824	1.7
	七宝町遠島	6	4	25	31	16	16	320	551	969	2.0
	七宝町安松	3	5	19	24	10	12	153	284	510	1.0
	七宝町秋竹	3	5	23	23	13	10	194	292	563	1.2
	七宝町桂	4	7	18	36	17	23	281	505	891	1.8
	七宝町下田	1	7	11	13	11	13	133	270	459	0.9
	七宝町川部	6	4	29	38	24	19	246	498	864	1.8
	七宝町伊福	2	2	7	18	3	5	120	215	372	0.8
	七宝町下之森	1	0	2	2	4	2	36	65	112	0.2
	七宝町徳実	0	0	1	1	0	0	10	24	36	0.1
	七宝町鷹居	2	3	8	9	4	2	50	100	178	0.4
	七宝町鯉橋	1	1	5	1	6	7	58	92	171	0.4
小計		36	46	176	224	122	142	1,861	3,342	5,949	12.2

区 分		年 代		幼 児		小 学 生		中 学 生		一 般		合 計	構 成 比
		男	女	男	女	男	女	男	女	(人)	(%)		
市	甚目寺	27	28	68	81	43	54	589	1025	1,915	3.9		
	本郷	2	13	25	31	17	15	129	286	518	1.1		
	坂牧	4	5	13	9	0	8	45	90	174	0.4		
	下萱津	1	4	7	15	10	10	62	108	217	0.4		
	中萱津	7	7	7	23	11	16	58	165	294	0.6		
	上萱津	4	7	18	31	13	21	139	258	491	1.0		
	栄	0	0	0	0	0	0	1	6	7	0.0		
	西今宿	1	7	14	9	8	8	146	251	444	0.9		
	森	10	10	37	38	30	25	299	599	1,048	2.2		
	方領	1	4	5	5	0	3	16	35	69	0.1		
	石作	2	2	5	7	1	5	45	83	150	0.2		
	小路	4	10	28	27	17	29	130	204	449	0.9		
	新居屋	41	39	62	88	45	53	684	1158	2,170	4.5		
その他の	0	0	1	2	0	4	13	17	37	0.1			
小 計		104	136	290	366	195	251	2,356	4,285	7,983	16.3		
市 内 計		289	318	889	1,105	572	733	11,452	17,423	32,781	67.3		
市	大治町	21	29	69	95	48	86	540	1041	1,929	4.0		
	蟹江町	0	1	1	2	2	1	100	143	250	0.5		
	飛島村	0	0	0	0	1	1	7	7	16	0.1		
	津島市	19	13	50	53	39	37	1488	2477	4,176	8.6		
	愛西市	2	2	20	22	12	24	472	783	1,337	2.7		
	弥富市	2	1	0	0	0	1	30	46	80	0.2		
	稲沢市	12	15	59	52	70	56	1769	2913	4,946	10.2		
	一宮市	0	0	1	3	1	1	103	123	232	0.5		
	清須市	0	0	15	16	14	15	574	978	1,612	3.3		
	北名古屋市	0	0	0	0	1	0	14	17	32	0.1		
	名古屋市	1	2	8	11	16	11	314	359	722	1.5		
	愛知県	1	0	2	3	2	3	117	135	263	0.5		
	県外	2	2	6	6	2	6	126	134	284	0.6		
その他の	0	0	0	0	0	0	1	2	3	0.0			
市 外 計		60	65	231	263	208	242	5,655	9,158	15,882	32.7		
合 計		349	383	1,120	1,368	780	975	17,107	26,581	48,663	100.0		

(2) 団体

あま市美和歴史民俗資料館
あま市美和公民館
あま市七宝公民館読書室
あま市甚目寺公民館図書室
あま市美和学校給食センター
あま市美和子育て支援センター
あま市役所企画財政部人権推進課
あま市教育委員会学校教育課
あま市社会福祉協議会デイサービス
美和つどいの広場
あま市美和児童館
あま市美和児童クラブ
あま市美和東部児童クラブ
あま市美和南部児童クラブ
あま市美和北部児童クラブ
きらきら園
すみれの里
ひまわり作業所
社団法人 シルバー人材センター

あま市立正則保育園
あま市立篠田保育園
美和保育園
あま市立秋竹小学校
あま市立伊福小学校
あま市立篠田小学校
あま市立甚目寺小学校
あま市立甚目寺東小学校
あま市立甚目寺西小学校
あま市立甚目寺南小学校
あま市立宝小学校
あま市立正則小学校
あま市立美和小学校
あま市立美和東小学校
あま市立美和中学校
愛知県立美和高等学校
もこもこの会
語りの会ペロリ
子どもの本の会
美和おはなしグループ グー・チョキ・パー
美和読書会

8. 図書館利用状況

(1) 月別開館日数・入館者数・個人貸出状況

	開館日数	入館者数	個人貸出数			内訳(市内)			内訳(市外)		
			(人)	(冊)	平均(冊)	(人)	(冊)	平均(冊)	(人)	(冊)	平均(冊)
4月	25	13,754	4,759	18,411	3.9	3,781	14,655	3.9	978	3,756	3.8
5月	25	14,984	4,574	17,598	3.8	3,682	14,095	3.8	892	3,503	3.9
6月	25	14,681	4,654	17,817	3.8	3,716	14,342	3.9	938	3,475	3.7
7月	26	19,848	6,149	22,991	3.7	5,058	18,913	3.7	1,091	4,078	3.7
8月	27	21,262	6,881	25,219	3.7	5,599	20,594	3.7	1,282	4,625	3.6
9月	26	14,569	4,764	17,936	3.8	3,797	14,317	3.8	967	3,619	3.7
10月	26	15,940	4,941	18,579	3.8	4,018	15,047	3.7	923	3,532	3.8
11月	25	15,540	4,598	17,657	3.8	3,713	14,159	3.8	885	3,498	4.0
12月	24	12,813	4,437	17,333	3.9	3,569	13,947	3.9	868	3,386	3.9
1月	24	13,047	4,470	17,424	3.9	3,628	14,241	3.9	842	3,183	3.8
2月	12	6,811	2,493	9,818	3.9	2,022	7,928	3.9	471	1,890	4.0
3月	26	14,395	5,211	20,399	3.9	4,204	16,540	3.9	1,007	3,859	3.8
合計	291	177,644	57,931	221,182	3.8	46,787	178,778	3.8	11,144	42,404	3.8

※仮登録利用者は市内利用者に含まれます。

(2) 年代別個人貸出状況

	幼児			小学生			中学生			一般		
	(人)	(冊)	平均(冊)	(人)	(冊)	平均(冊)	(人)	(冊)	平均(冊)	(人)	(冊)	平均(冊)
4月	419	1,971	4.7	765	3,322	4.3	110	424	3.9	3,465	12,694	3.7
5月	417	1,955	4.7	715	3,045	4.3	102	411	4.0	3,340	12,187	3.6
6月	420	2,040	4.9	719	3,021	4.2	114	407	3.6	3,401	12,349	3.6
7月	560	2,609	4.7	1,519	5,814	3.8	205	653	3.2	3,865	13,915	3.6
8月	675	2,896	4.3	1,900	7,051	3.7	213	765	3.6	4,093	14,507	3.5
9月	426	1,969	4.6	762	3,111	4.1	108	428	4.0	3,468	12,428	3.6
10月	458	2,087	4.6	841	3,392	4.0	138	488	3.5	3,504	12,612	3.6
11月	437	2,070	4.7	710	3,067	4.3	116	459	4.0	3,335	12,061	3.6
12月	428	2,033	4.8	741	3,177	4.3	118	480	4.1	3,150	11,643	3.7
1月	396	1,926	4.9	665	2,971	4.5	102	450	4.4	3,307	12,077	3.7
2月	200	981	4.9	390	1,655	4.2	57	230	4.0	1,846	6,952	3.8
3月	454	2,101	4.6	858	3,704	4.3	139	589	4.2	3,760	13,997	3.7
合計	5,290	24,638	4.7	10,585	43,330	4.1	1,522	5,784	3.8	40,534	147,430	3.6

(3) 年齢層別個人貸出状況(冊数)

区分	男	(%)	女	(%)	合計	(%)
0～6歳	11,354	14.1	13,262	9.4	24,616	11.1
7～12歳	18,160	22.6	25,170	17.9	43,330	19.6
13～15歳	2,456	3.1	3,328	2.4	5,784	2.6
16～18歳	1,305	1.6	1,493	1.1	2,798	1.2
19～22歳	833	1.0	1,931	1.4	2,764	1.2
23～29歳	1,000	1.2	4,044	2.9	5,044	2.3
30～39歳	5,254	6.5	25,111	17.8	30,365	13.7
40～49歳	10,809	13.4	30,865	21.9	41,674	18.8
50～59歳	6,530	8.1	10,132	7.2	16,662	7.5
60歳以上	22,638	28.2	25,308	18.0	47,946	21.7
その他	30	0.0	169	0.1	199	0.1
合計	80,369	100.0	140,813	100.0	221,182	100.0

(4) 分類別個人貸出状況(冊数)

※ 視聴覚資料は館内利用のみ

区分 分類	一般書		児童書	
	冊数(冊)	比率(%)	冊数(冊)	比率(%)
0 総記	810	0.7	909	0.9
1 哲学	3,461	3.0	1,379	1.3
2 歴史	7,181	6.2	5,942	5.6
3 社会科学	6,881	6.0	1,422	1.3
4 自然科学	6,312	5.5	8,122	7.6
5 工学技術	12,013	10.5	2,928	2.8
6 産業	2,869	2.5	1,189	1.1
7 芸術	15,672	13.6	5,791	5.5
8 語学	1,033	0.9	1,077	1.0
9 文学	43,544	37.9	20,374	19.2
A 地域資料	5	0.0		
R 参考資料	9	0.0	97	0.1
E 絵本			52,809	49.7
C 紙芝居			4,201	4.0
Z 雑誌	12,617	11.0		
視聴覚資料※	1,829	1.6		
その他	706	0.6		
合計	114,942	100.0	106,240	100.0

(5) 資料区分別個人貸出状況(冊数)

	一般書	児童書	視聴覚資料(館内)	雑誌	その他	合計
4月	8,704	8,406	123	1,103	75	18,411
5月	8,250	8,024	141	1,117	66	17,598
6月	7,966	8,551	121	1,093	86	17,817
7月	9,380	12,224	239	1,076	72	22,991
8月	9,744	13,839	368	1,217	51	25,219
9月	8,451	8,205	137	1,102	41	17,936
10月	8,716	8,569	167	1,072	55	18,579
11月	8,062	8,453	125	965	52	17,657
12月	7,851	8,282	115	1,032	53	17,333
1月	8,221	8,043	93	1,013	54	17,424
2月	4,710	4,432	45	608	23	9,818
3月	9,735	9,212	155	1,219	78	20,399
合計	99,790	106,240	1,829	12,617	706	221,182

(6) 予約

受付冊数	10,914
------	--------

(7) リクエスト

購入冊数	481冊
------	------

相互貸借	841冊
------	------

(8) コピーサービス

件数	620件	3,117枚
----	------	--------

(9) 月別資料利用状況(団体貸出)

月	開館日数	一般書	児童書	視聴覚資料	雑誌	その他	計
4月	25	259	179	0	12	13	463
5月	25	246	335	0	35	3	619
6月	25	272	779	0	25	12	1088
7月	26	348	338	0	8	16	710
8月	27	201	338	0	13	17	569
9月	26	278	399	0	3	14	694
10月	26	247	615	0	8	15	885
11月	25	328	632	1	11	15	987
12月	24	221	226	0	23	15	485
1月	24	102	329	0	11	3	445
2月	12	264	231	0	11	10	516
3月	26	177	171	0	7	12	367
合計	291	2,943	4,572	1	167	145	7,828

(10) ベストリーダー

① 一般書

順	資料名	著者	出版者	回数
1	火花	又吉 直樹	文藝春秋	96
2	九十歳。何がめでたい	佐藤 愛子	小学館	64
3	祈りの幕が下りる時	東野 圭吾	講談社	57
4	人魚の眠る家	東野 圭吾	幻冬舎	50
5	ラプラスの魔女	東野 圭吾	KADOKAWA	46
6	君の膵臓をたべたい	住野 よる	双葉社	45
7	羊と鋼の森	宮下 奈都	文藝春秋	44
8	ツバキ文具店	小川 糸	幻冬舎	43
9	虚ろな十字架	東野 圭吾	光文社	41
10	ちはやふる 1	末次 由紀	講談社	41

② 児童書

順	資料名	著者	出版者	回数
1	じゃあじゃあびりびり	まつい のりこ	偕成社	96
2	がたんごんがたんごん	安西 水丸	福音館書店	69
3	かいけつゾロイシシ・ノシシ大ピンチ!!	原 ゆたか	ポプラ社	66
4	かいけつゾロイ大けつとう! ゾロじょう	原 ゆたか	ポプラ社	65
5	たまごのあかちゃん	かんざわ としこ	福音館書店	60
6	かいけつゾロイのじごくりょこう	原 ゆたか	ポプラ社	58
7	おつきさまこんばんは	林 明子	福音館書店	57
8	くつついた	三浦 太郎	こぐま社	53
9	いいからいいから	長谷川 義史	絵本館	53
10	名探偵コナン推理ファイルエジプトの謎	青山 剛昌	小学館	52

③ ビデオ・DVD

順	資料名	著者名	出版者	回数
1	かいけつゾロイ 3	錦織 博	ハピネット・ピクチャーズ	62
2	怪盗グルーの月泥棒	ピエール・コフィン	ジェネオン・ユニバーサル・エンターテイメント	55
3	ミニオンズ	カイル・バルダ	NBCユニバーサル・エンターテイメント	49
4	映画クレヨンしんちゃん 爆発!温泉わくわく大決戦	原 恵一	シンエイ動画	46
5	映画クレヨンしんちゃん 嵐を呼ぶモレツ!オケ帝国の逆襲	原 恵一	シンエイ動画	44
6	トムとジェリー スパイ・クエスト	スパイク・ブランド	ワーナー・ブラザース・ホームエンターテイメント	43
7	トムとジェリー テイルズ 1	肝付 兼太	ワーナー・ホーム・ビデオ	37
8	トムとジェリー 2	小坂 知裕	コアラブックス	37
9	怪談レストラン 1	池田 洋子	バンダイビジュアル	33
10	トムとジェリー 1	森田 あゆみ	コアラブックス	33

④ CD・カセットテープ

順	資料名	著者名	出版者	回数
1	クライマックス	森田 健作	Sony Music Direct	15
2	クレヨンしんちゃん	矢島 晶子	ワーナーミュージック・ジャパン	15
3	まるまるぜんぶちびまる子ちゃん	B.B.クイーンズ	ポニーキャニオン	12
4	石原裕次郎ベスト	石原 裕次郎	テイチク	9
5	坂本冬美リクエストベスト16	坂本 冬美	東芝EMI	8
6	日本の恋と、ユーミンと。	松任谷 由実	EMIミュージック・ジャパン	8
7	テレサ・テン全曲集	テレサ・テン	トラスレコード	8
8	忘れじのフォーク・白い2白いサンゴ礁	Mi Ke	BMGルームス	8
9	演歌の花道 クラウン編	吉 幾三	日本クラウン	6
10	映画ドラえもん	大江 千里	バンダイ・ミュージックエンターテイメント	6

9. 各種指標

○ 基礎データ

区 分	平成27年度	平成28年度	平成29年度
人 口 A	88,539 人	88,565 人	88,865 人
登 録 者 数 (市内) B	30,984 人	31,903 人	32,833 人
(市外) C	15,313 人	15,607 人	15,913 人
入 館 者 数 D	189,902 人	185,626 人	177,644 人
利 用 者 数 E	60,572 人	61,999 人	60,190 人
貸 出 冊 数 F	221,956 点	229,359 点	229,010 点
資 料 冊 数 G	122,541 点	124,982 点	125,874 点
開 館 日 数 H	301 日	299 日	291 日
スタッフ数(臨時スタッフ含む) I	14 人	14 人	14 人

※登録者数、利用者数、貸出冊数には団体登録利用者も含まれます。

○ 利用指標

区 分	平成27年度	平成28年度	平成29年度
登 録 率 $B/A \times 100$	35.0 %	36.0 %	36.9 %
人口一人当たりの入館回数 D/A	2.1 回	2.1 回	2.0 回
人口一人当たりの利用回数 E/A	0.7 回	0.7 回	0.7 回
人口1人当たりの貸出冊数 F/A	2.5 点	2.6 点	2.6 点
登録者1人当たりの利用回数 $E/B+C$	1.3 回	1.3 回	1.2 回
登録者1人当たりの貸出冊数 $F/B+C$	4.8 点	4.8 点	4.7 点
利用者一回当たりの貸出冊数 F/E	3.7 点	3.7 点	3.8 点
1 日 平 均 入 館 者 数 D/H	631 人	621 人	610 人
1 日 平 均 利 用 者 数 E/H	201 人	207 人	207 人
1 日 平 均 貸 出 冊 数 F/H	737 点	767 点	787 点
人口1人当たりの資料冊数 G/A	1.4 点	1.4 点	1.4 点
蔵 書 回 転 率 $F/G \times 100$	181 %	184 %	182 %
スタッフ1人当たりの利用者数 E/I	4,327 人	4,429 人	4,299 人
スタッフ1人当たりの貸出冊数 F/I	15,854 回	16,383 回	16,358 回

10. 図書館事業

(1) 各種展示

展示名	内 容	期 間	会 場
特別展示	「瀬戸ノベルティ展」 明治時代から戦後にかけて、瀬戸で作られた海外輸出向けの貴重な陶器を利用者から借用し、展示した。	4/8～6/25	図書館内 展示ケース
	「コスプレ衣装で楽しもう！展」 手づくりの衣装を着て家族でテーマパークへ訪れた利用者から衣装を借用し、展示した。	7/1～8/31	
	「鉄道写真展」 トーマス列車やアンパンマン列車などの写真を利用者から借用し、展示した。	9/19～10/29	
	「永田萌展」 絵本作家の永田萌さんを紹介するため、イラストやグッズを展示した。	11/3～12/24	
	「郷土玩具・戌展」 美和図書館所蔵の大照コレクションより、今年の干支である犬の郷土玩具を展示した。	1/4～1/25	
	「日々編む楽しむニット展」 手編みを楽しむ利用者の方から作品を借用し、参考にされた資料とともに展示した。	1/27～3/31	
テーマ展示	読み聞かせおすすめ絵本（小学校低学年）	通年	図書館内
	読み聞かせおすすめ絵本（小学校中学年）	通年	
	読み聞かせおすすめ絵本（小学校高学年）	通年	
	ティーンズA.L.C第4号	2/7～6/11	
	ブックリスト（冬）	3/1～5/23	
	日本の映画っていいね！	3/3～4/4	
	読み聞かせ春のおすすめ本（小学校低学年）	3/5～5/28	
	読み聞かせ春のおすすめ本（小学校中学年）	3/5～5/28	
	読み聞かせ春のおすすめ本（小学校高学年）	3/5～5/28	
	子どもの本の会「青山南」	3/9～4/12	
	イースター	4/1～6/30	
	京都は日本のワンダーランド	4/4～5/31	
	図書館がいっぱい！	4/5～5/31	
	子どもの本の会「なかやみわ」	4/13～5/12	
	いきいき展示コーナー「知識」しりたいをしらべよう	4/19～7/6	
	子どもの本の会「さいとうしのぶ」	5/13～6/8	
	読み聞かせ夏のおすすめ本（小学校低学年）	6/1～8/31	
	読み聞かせ夏のおすすめ本（小学校中学年）	6/1～8/31	
読み聞かせ夏のおすすめ本（小学校高学年）	6/1～8/31		

展示名	内 容	期 間	会 場
テーマ展示	いきいき展示コーナー「運動」とんだ、走った、汗かいた	6/3～8/5	図書館内
	鉄道ってスゴイ！	6/4～7/19	
	子どもの本の会「ふくだいわお」	6/9～7/12	
	雨に唄えば心も踊る	6/11～7/25	
	夏のおすすめ本（小学校低学年）	7/1～8/31	
	夏のおすすめ本（小学校中学年）	7/1～8/31	
	夏のおすすめ本（小学校高学年）	7/1～8/31	
	夏のおすすめ本（YA）	7/1～8/31	
	宇宙	7/2～8/31	
	いきいき展示コーナー「自然」理科読（りかどく）してみよう	7/7～8/31	
	子どもの本の会「こみやゆう」	7/13～9/13	
	山登りを楽しもう	7/20～8/31	
	戦争と平和特集	7/29～9/15	
	いきいき展示コーナー「国際」世界のともだちとつながろう	8/6～9/30	
	青少年によい本をすすめる県民運動	8/11～10/31	
	そうだ本の世界へ飛び立とう	8/24～9/27	
	いきいき展示コーナー「食育」「いただきます」はかんしゃの言葉	9/1～10/31	
	読み聞かせ秋のおすすめ本（小学校低学年）	9/2～11/28	
	読み聞かせ秋のおすすめ本（小学校中学年）	9/2～11/28	
	読み聞かせ秋のおすすめ本（小学校高学年）	9/2～11/28	
	秋の図書館まつり	9/1～10/31	
	子どもの本の会「どいかや」	9/14～10/12	
	クロワッサン「本のない人生なんて。」	9/17～12/14	
	吹奏楽 青春しない？	9/28～11/15	
	いきいき展示コーナー「芸術」かっこいいをつくる	10/1～11/30	
	ハロウィン	10/1～10/31	
	ふくろうのもりコーナー「名古屋本特集」	10/1～10/31	
	ふくろうのもりコーナー「祝・ノーベル賞カズオ・イシグロ」	10/1～12/14	
	ふくろうのもりコーナー「文化祭の季節です」	10/1～11/30	
	ふくろうのもりコーナー「快挙！ドリアン助川さん『あん』が海外で評価」	10/1～10/31	

展示名	内 容	期 間	会 場
テーマ展示	子どもの本の会「ピーターシス」	10/13～11/9	図書館内
	わたしの一押し本	10/28～11/30	
	クリスマス	11/1～12/25	
	いきいき展示コーナー「職業」大きくなったらなんになる？	11/2～1/5	
	読書感想画中央コンクール	11/4～2/13	
	ふくろうのもりコーナー「秋の夜長はミステリー特集で決まり！」	11/5～12/28	
	子どもの本の会「つちだよしはる」	11/10～1/10	
	おいものかみさま	11/12～11/23	
	ふくろうのもりコーナー「サンタクロース」	11/15～11/29	
	人権	11/10～12/23	
	読み聞かせ冬のおすすめ絵本（小学校低学年）	12/1～3/11	
	読み聞かせ冬のおすすめ絵本（小学校中学年）	12/1～3/11	
	読み聞かせ冬のおすすめ絵本（小学校高学年）	12/1～3/11	
	いきいき展示コーナー「生活」カレンダーをめくったら	12/1～2/13	
	おりがみ	12/1～1/5	
	お正月	12/1～1/14	
	ふくろうのもりコーナー「おめでとうJ1復帰」	12/8～1/5	
	戦国武将特集	12/21～3/31	
	ふくろうのもりコーナー「二日間だけの名画座」	12/27～2/4	
	ふくろうのもりコーナー「漬けて詰めて美味しく食べる」	12/27～1/24	
	美術の窓	1/4～	
	科学道100冊ジュニア	1/4～2/13	
	平昌オリンピック	1/5～3/8	
	いきいき展示コーナー「仲間」あなたがいてくれてしあわせ	1/6～	
	若い人に贈る読書のすすめ	1/6～3/31	
	ふくろうのもりコーナー「西郷どん！特集 西郷隆盛のすべて」	1/6～3/9	
	冬はほっこり編み物暮らし	1/6～3/31	
	ふくろうのもりコーナー「芥川賞・直木賞」	1/9～3/31	
	子どもの本の会「ピアトリクス・ポター」	1/11～2/7	
	ふくろうのもりコーナー「バレンタインじゃなくてもお菓子をつくろう」	1/24～2/13	

展示名	内 容	期 間	会 場
テーマ展示	子どもの本の会「ヨシタケシンスケ」	2/8～3/7	図書館内
	ふくろうのもりコーナー「さくら・桜・サクラ」	3/1～	
	ティーンズA.L.C第5号	3/7～	
	子どもの本の会「瀬田貞二」	3/8～	
	日本の映画っていいね！	3/11～	
	読み聞かせ春のおすすめ絵本（低）	3/13～	
	読み聞かせ春のおすすめ絵本（中）	3/13～	
	読み聞かせ春のおすすめ絵本（高）	3/13～	

(2) おはなし会

名称	内 容	実施日 または 延べ回数	参加者	場 所
もこもこのおはなし会	絵本の読み聞かせ、わらべうた、紙芝居等	45回	延1,227名	美和図書館内 おはなしコーナー
グー・チョキ・パーのおはなし会	絵本の読み聞かせ、わらべうた、紙芝居、工作、お手玉遊び、手遊び、ストーリーテリング等	9回	延169名	美和図書館内 おはなしコーナー
グー・チョキ・パーキッズのおはなし会	子どもによる子どものためのおはなし会	8/26・3/24	延79名	美和図書館内 おはなしコーナー
グー・チョキ・パー夏のスペシャル	スライド上映・ブラックパネルシアター・工作など	7/8	80名	美和文化会館多 目的ホールA B C
グー・チョキ・パーのお正月あそび	琴の演奏やけん玉や駒などのお正月あそびや読み聞かせ・工作など	1/13	60名	美和文化会館多 目的ホールA B C
おはなしをきく会	ストーリーテリング (語りの会ペロリ)	7/22・3/3	延23名	美和図書館内 おはなしコーナー
お楽しみ おはなし会	絵本の読み聞かせ、紙芝居、わらべうた等	21回	延244名	美和図書館内 おはなしコーナー

(3) 催し

事業名		実施内容	開催日	参加者	会場
春の図書館まつり	ブックリサイクル	本の有効活用を図るために、一般家庭で不要になった図書や図書館の除籍資料を持ち帰っていただいた。	5/14	約300名	美和文化会館 1階ロビー
	ゲー・チョキ・パーのおはなし会&工作	図書館ボランティアにより幼児・児童向けおはなし会と工作を行った。	5/14	52名	美和文化会館 2階ロビー
	映画鑑賞会	「動物の赤ちゃん」「わすれた森のヒナタ・おじやる丸スペシャル」「君に届け」	5/14	101名	美和文化会館 多目的ホール ABC
	鉄道模型展示走行会	鉄道模型をレールやミニチュアの景色の中、走らせた。(尾張鉄道倶楽部)	5/14	110名	美和文化会館 アートのスペースM
	みわおもちゃ病院	一般の方が持ってきたおもちゃの修理を「みわおもちゃ病院」の方々が行った。	5/14	32名	美和文化会館 2階ロビー
読書手帳配布		30冊記入出来る読書手帳を配布し、全て記入出来たら希望者にスタンプを押した。	5/14～	約480名	図書館内
七夕飾り		利用者に短冊に願い事を書いてもらい笹に飾った。	6/24～ 7/7	約300名	図書館内 美和文化会館 1階ロビー
読書ラリー		小学生から高校生までが対象。期間中に来館し、自分のカードで貸出をする と一日に1回スタンプを押印。5個と8個のスタンプでプレゼントを渡した。	7/1～ 8/31	844名	図書館内
講演会		演題：「新川開削230年 海東郡に新川ができるまで」 熱田図書館館長の安立満裕氏を講師に迎え、人工河川を作った理由や新川が出来る前の庄内川の川筋と完成後の川筋の違いを、古地図を参考にしながらお話しいただいた。	9/3	70名	美和文化会館 多目的ホール ABC

秋の図書館まつり	ブックリサイクル	本の有効活用を図るために、一般家庭で不要になった図書や図書館の除籍資料を持ち帰っていただいた。		10/28 10/29	約300名	美和文化会館 1階ロビー
	おはなし会リレー	もこもこのおはなし会	乳児・幼児向けおはなし会	10/28	41名	美和文化会館 多目的ホール A B
		グー・チョキ・パーのおはなし会&工作	幼児・児童向けおはなし会と工作	10/28	27名	美和文化会館 多目的ホール A B
		語りの会ペロリのおはなし会	幼児・児童向けストーリーテリング	10/28	26名	美和文化会館 多目的ホール A B
		にくじゃがの会	人形劇	10/28	56名	美和文化会館 多目的ホール C
	本の福袋貸し出し	図書館員おすすめの図書3冊を書名がわからない状態で袋に入れ、袋ごと貸出を行った。		10/28 10/29	36名	図書館内
	バルーンアート	「あま市レクリエーション協会」の方にバルーンアートを見せていただき、出来たふうせんを子ども達に分けた。		10/28	100名	美和文化会館 1階ロビー
	「和のしらべ」コンサート	琴、笙、筑前琵琶の演奏と伊六万歳の実演を行った。美鶴会・真友会・林旭光氏・演劇集団くつわとその仲間たち		10/29	83名	美和文化会館 多目的ホール A B C
	わたしの一押し本展示	利用者がかいたおすすめ本の紹介文や読書画の展示を行った。		10/28	71名	図書館内
	図書館ラリー	図書貸出、おはなし会リレー、輪投げ、的当てゲームを行なうと飴のつかみ取りが出来るラリーを行った。		10/28	111名	図書館内 美和文化会館 1階ロビー 多目的ホール A B C
	鐵道模型展示走行会	鐵道模型をレールやミニチュアの景色の中、走らせた。(尾張鐵道俱樂部)		10/29	135名	美和文化会館 アートスペース M
	みわおもちゃ病院	一般の方が持ってきたおもちゃの修理を「みわおもちゃ病院」の方々が行った。		10/28 10/29	36名	美和文化会館 2階ロビー
音訳あまコーナー	音訳ボランティアの協力によりコーナーを設置した。		10/28 10/29		美和文化会館 1階ロビー	

	絵本作家による読み聞かせとワークショップ 「ぼくのわたしのどうぶつえんづくり」	絵本作家の高畠純氏を講師に迎え、画用紙を使ってどうぶつえんを作るワークショップを行なった。	1/28	63名	美和文化会館 多目的ホール ABC
ワークショップ	親子工作会牛乳パックでつくる『ぞうくんのさんぽ』	牛乳パックを使って人気絵本『ぞうくんのさんぽ』のキャラクターを親子で作成した。	6/25	19名	美和文化会館 会議室
	一日図書館員	図書館の仕事を体験した。小学4年生から中学生対象。	7/26 7/27	各6名	美和文化会館 会議室 図書館内
	ペタペタおえかき うちわをつくらう！	造形作家の水戸志保奈氏を講師に迎え、うちわに貼り絵をしたり、彩色したり、思い思いのデザインのオリジナルうちわを作成した。	8/4	10名	美和文化会館 会議室
	ちくちく手づくりの会	加藤弘子氏を講師に迎え、「サンタの休日」という名称のマスコットを作成した。	11/9	20名	美和文化会館 会議室
	はらぺこあおむしを作ろう！	近藤志津江氏を講師に迎え、絵本『はらぺこあおむし』のキャラクターを、折紙を使って工作した。	1/10	15名	美和文化会館 会議室
	牛乳パックでゆび 編みしてみよう	牛乳パックでつくった道具をつかって棒針を使わず編物を体験した。	2/10	6名	美和文化会館 会議室
読み聞かせボランティア講座	「子どもたちに絵本のたのしさを」と題して講座を行った。	6/30	17名	美和文化会館 シルバーカレッジ教室	
学習室開設	夏休み期間中、学習室を開設した。	7/19～ 8/31	延619名	美和文化会館 アートスペースM	
シルバーカレッジ	あま市シルバーカレッジ生徒向け読書会を行った。	11/15	43名	美和文化会館 多目的ホール ABC	
研修会	教職員の海部地区東ブロック図書研修会にて「図書室の運営について」などを講義した。	1/16	20名	美和文化会館 多目的ホール C	

(4) 乳幼児・児童サービス

事業名	実施内容	開催日	参加者	会場
ブックスタート 出張読み聞かせ	乳児健診の親子に対して読み聞かせとわらべうたを歌う。また、読み聞かせの重要性の説明や図書館等の利用案内を行ない、ブックスタートパックを手渡す。	12回	延160名	美和保健センター
出張読み聞かせ	絵本の読み聞かせ、紙芝居、わらべうた、手遊び等	67回	延2896名	<ul style="list-style-type: none"> ・子育て支援センター (12回、延329名) ・つどいの広場 (12回、延192名) ・七宝北部保育園 (2回、延71名) ・正則保育園 (12回、延502名) ・篠田保育園 (12回、延547名) ・七宝こども園 (5回、延208名) ・ひかりこどもえん (2回、延301名) ・美和保育園 (5回、延291名) ・青山幼稚園 (3回、延300名) ・中川幼稚園 (1回、113名) ・木田幼稚園 (1回、42名)
図書館見学	篠田保育園見学	6/2	41名	図書館内
	七宝北部保育園見学	6/9	37名	

(5) 学校支援サービス

事業名	実施内容	開催日	参加者	会場
図書館見学	正則小学校2年生	4/27	54名	図書館内
	美和小学校2年生	12/5	65名	
職場体験学習	七宝北中学校2年生	6/13～6/15	4名	図書館内
	七宝中学校2年生	6/21～6/22	4名	
	美和中学校2年生	10/24～10/26	4名	
	甚目寺南中学校2年生	10/24～10/26	4名	
	甚目寺中学校2年生	11/7～11/9	4名	
10年研修	稲沢市立千代田中学校教員	8/22～8/24	1名	図書館内
	弥富市立弥富北中学校教員	9/26～9/28	1名	

1 1. 図書館ボランティア協力会

(1) 団体

①美和読書会

発 足：昭和61年度、美和町中央公民館図書室講座「美和町読書教室」より

構成員数：15人

活動内容：課題本の読書後感想を話し合う

文集作成（不定期）

当館で実施しているボランティア活動：

- ・ 館内整理日の書架整理と図書のクリーニング
- ・ ブックリサイクル等図書館行事の協力

②美和おはなしグループ グー・チョキ・パー

発 足：平成4年度、美和町中央公民館図書室講座「親子読書講座」より

構成員数：8人

活動内容：図書館、小学校、公民館、児童館、作業所などでおはなし会を実施

おはなし会に必要な小道具等の作成

当館で実施しているボランティア活動：

- ・ おはなしコーナーや多目的ホールで「おはなし会」
- ・ 子育て支援サービス関連への「出張おはなし会」

③もこもこの会

発 足：平成8年度、図書館利用者からの申し出により

構成員数：13人

活動内容：当館のおはなしコーナーでおはなし会を実施

当館で実施しているボランティア活動：

- ・ 子育て支援サービス関連への「出張おはなし会」

④子どもの本の会

発 足：平成14年度、図書館講座「子どもの本を楽しむ会」より

構成員数：17人

活動内容：作家や作品についての研究会

当館で実施しているボランティア活動：

- ・ 子育て支援サービス関連への「出張おはなし会」

⑤語りの会ペロリ

発 足：平成17年度、図書館講座「子どもの本を楽しむ会」より

構成員数：9人

活動内容：子どもたちへおはなしを語る（ストーリーテリング）ための学びの場

当館で実施しているボランティア活動：

- ・ おはなしコーナーで「おはなし会」

⑥図書修理ボランティア ラ・ブック

発 足：平成23年度、図書館講座「図書修理ボランティア養成講座」より

構成員数：14人

活動内容：当館の図書の修理、

当館で実施しているボランティア活動：

- ・当館の図書の修理
- ・ブックリサイクル等図書館行事の協力

(2) 個人

当館で実施しているボランティア活動：

- ・館内のおはなし会
- ・図書のクリーニング

1 2. あま市美和図書館の管理及び運営に関する規則

平成22年3月22日

教委規則第16号

改正 平成24年1月23日教委規則第3号

平成25年2月19日教委規則第1号

平成28年3月23日教委規則第3号

平成28年9月27日教委規則第6号

(趣旨)

第1条 この規則は、あま市文化の杜条例(平成22年あま市条例第86号)第16条の規定に基づき、あま市美和図書館(以下「図書館」という。)の管理及び運営に関し必要な事項を定めるものとする。

(業務)

第2条 図書館は、次の業務を行う。

- (1) 図書、記録、紙芝居及び視聴覚資料(ビデオテープ、光ディスクその他これらに類するものをいう。)(以下「資料」という。)の収集、整理、保存及び利用に関する業務
- (2) 所蔵資料に対する予約及び未所蔵資料に対するリクエストに関する業務
- (3) 他の図書館との資料の相互貸借に関する業務
- (4) 時事に関する情報及び参考資料の紹介及び提供に関するレファレンス業務
- (5) 読書案内及び読書相談に関する業務
- (6) 読書会、研究会、講演会、講座、資料展示等の開催及び奨励に関する業務
- (7) その他図書館の目的達成のため館長が必要と認める業務

(職員及び職務)

第3条 図書館職員及び職務は、次のとおりとする。

- (1) 館長
- (2) 館長補佐
- (3) 係長及び主査
- (4) 司書及び主事
- (5) 司書補

2 館長は、上司の命を受け、図書館の事務を掌理し、所属職員を指揮監督する。

3 館長以外の職員の職務は、次の表に掲げるとおりとする。

職名	職務
館長補佐	館長を補佐する。
係長及び主査	上司の命を受け、その係に属する事務を処理する。
司書及び主事	上司の命を受け、事務をつかさどる。
司書補	上司の命を受け、事務の補助に従事する。

(休館日)

第4条 図書館の休館日は、次のとおりとする。

- (1) 国民の祝日に関する法律(昭和23年法律第178号)に規定する休日を除く月曜日
- (2) 1月1日から同月3日まで及び12月29日から同月31日まで
- (3) 館内整理日
- (4) 特別整理期間

2 前項第3号に規定する館内整理日は、毎月第4金曜日とする。ただし、2月、8月及び12月の館内整理日については、あま市教育委員会(以下「教育委員会」という。)の承認を得て、館長が定める。

3 第1項第4号に規定する特別整理期間は、毎年1回6日以内とし、教育委員会の承認を得て、館長が定める。

4 教育委員会は、必要があると認めるときは、第1項の規定にかかわらず、休館日を変更し、又は休館日を設けることができる。

(開館時間)

第5条 図書館の開館時間は、午前9時から午後5時までとする。ただし、4月から8月までの期間は、午前9時から午後6時までとする。

2 教育委員会は、必要があると認めるときは、前項の規定にかかわらず、開館時間を変更することができる。

(入館の制限)

第6条 館長は、次の各号のいずれかに該当する者に対しては、図書館への入館を拒否し、又は退館を命ずることができる。

- (1) 他人に危害を及ぼし、又は迷惑をかけるおそれのある物品若しくは動物を携行する者
- (2) 公の秩序又は善良な風俗を乱すおそれのある者
- (3) その他管理上支障があると認められる行為を行う者

(館外貸出し)

第7条 資料の館外貸出しを受けようとする者は、身分を証明する書類を提示の上、図書利用カード申込書(様式第1号)を館長に提出し、図書利用カード(様式第2号。以下「利用カード」という。)の交付を受けなければならない。

- 2 貸出点数は1人につき6点以内とし、貸出期間は15日以内とする。
- 3 館長は、必要があると認めるときは、前項の貸出点数及び貸出期間を変更することができる。

(資料の館外貸出しの予約)

第8条 利用カードの交付を受けた者は、資料の館外貸出しの予約をすることができる。

- 2 前項の規定による予約の申請は、資料予約申込書(様式第3号)を館長に提出して行うものとする。
- 3 第1項の規定により予約を行うときの予約点数は、1人につき6点以内とする。
- 4 館長は、必要があると認めるときは、前項の予約点数を変更することができる。

(氏名等の変更)

第9条 利用カードの交付を受けた者は、当該利用カードに係る図書利用カード申込書に記載した事項に変更があったときは、速やかにその旨を館長に届け出なければならない。

(利用カードの紛失等)

第10条 利用カードの交付を受けた者で、当該利用カードを紛失したときは、速やかにその旨を館長に届け出なければならない。

- 2 前項の規定による届出があった当該利用カードは、その効力を失う。
- 3 第1項の規定により届出をした者には、利用カードを再交付する。

(利用カードの譲渡等の禁止)

第11条 利用カードの交付を受けた者は、当該利用カードを改ざんし、他人に譲渡し、又は貸与してはならない。

(資料の複写)

第12条 資料の複写をしようとする者は、資料複写申込書(様式第4号)を館長に提出し、許可を受けなければならない。

- 2 館長は、前項の資料の複写を不相当と認めるときは、これを許可しないことができる。
- 3 資料の複写について、著作権法(昭和45年法律第48号)の規定による責任は、当該複写の申込者が負わなければならない。

(団体貸出し)

第13条 館長が適当と認める各種団体は、団体貸出しを受けることができる。

- 2 団体の代表者は、団体貸出申込書(様式第4号の2)により、利用カードの交付を受け、貸出しを受けるときは、その利用カードを提出しなければならない。
- 3 貸出点数は、1団体につき100点以内とし、貸出期間は、2箇月以内とする。

(館外貸出禁止の資料)

第14条 次に掲げる資料は、館外貸出しをすることができない。ただし、館長が必要があると認めるときは、この限りでない。

- (1) 貴重図書(郷土資料等)
- (2) 参考図書類
- (3) 雑誌等の逐次刊行物の最新号
- (4) 視聴覚資料

- 2 前項のただし書の規定により館外貸出しを受けようとする者は、特別貸出申込書(様式第5号)を館長に提出し、その許可を受けなければならない。

(資料の利用の停止)

第15条 館長は、資料を利用する者が次の各号のいずれかに該当するときは、資料の利用の停止をすることができる。

- (1) この規則に違反したとき。
- (2) 館長の指示に従わなかったとき。
- (3) 資料の返納を怠ったとき。

(資料の寄贈及び寄託)

第16条 館長は、資料の寄贈又は寄託の申し出があったときは、資料寄贈・寄託申請書(様式第6号)の提出を求め、適当と認めるものについては、資料寄贈・寄託受理書(様式第7号)を交付し、受領するものとする。

- 2 寄贈又は寄託に要する費用は、寄贈者又は寄託者の負担とする。ただし、館長が特に認めるときは、この限りでない。
- 3 寄贈又は寄託を受けた資料は、図書館資料として一般の利用に供することができる。
- 4 寄託を受けた資料が天災その他の避け難い理由により亡失又は損傷等したときは、図書館はその責めを負わない。

(郵送による貸出し)

第17条 身体上の障がいのため、来館することができないと館長が認めた者は、資料の郵送による貸出しを受けることができる。

(郵送による貸出しの登録)

第18条 前条の規定により資料の郵送による貸出しを受けようとする者は、館長に郵送貸出申込書(様式第8号)を提出し、登録を受けなければならない。

(郵送料)

第19条 第17条の規定による資料の郵送による貸出しに要する郵送料は、図書館が負担する。

(遵守事項)

第20条 図書館を利用する者は、次に掲げる事項を守らなければならない。

- (1) 所定の場所以外に資料を持ち出さないこと。
- (2) 館内では、静粛にし、他人に迷惑をかけないこと。
- (3) 所定の場所以外で飲食し、喫煙し、又は火気を使用しないこと。
- (4) 施設、資料、施設備品等を損傷し、又は汚損しないこと。
- (5) その他図書館の職員の指示に従うこと。

(損害賠償)

第21条 図書館を利用する者は、故意又は過失によって資料、施設備品等を損傷し、滅失し、又は亡失したときは、それによって生じた損害を賠償しなければならない。

(図書館運営協議会)

第22条 あま市美和図書館運営協議会(以下「運営協議会」という。)は、委員10人以内で組織する。

- 2 運営協議会は、学校教育及び社会教育の関係者、家庭教育の向上に資する活動を行う者、児童福祉関係者その他教育委員会が必要と認める者で構成する。
- 3 委員の任期は、2年とする。ただし、委員が欠けた場合における補欠委員の任期は、前任者の残任期間とする。
- 4 運営協議会に会長及び副会長各1人を置き、委員の互選により定める。
- 5 会長は、会務を総理し、運営協議会の会議(以下「会議」という。)の議長となる。
- 6 副会長は、会長を補佐し、会長に事故があるときは、その職務を代理する。

(会議)

第23条 会議は、会長が招集する。

- 2 会議は、半数以上の委員が出席しなければ、開くことができない。
- 3 会議の議事は、出席委員の過半数で決し、可否同数のときは、会長の決するところによる。

(その他)

第24条 この規則に定めるもののほか、必要な事項は、教育委員会の承認を得て館長が別に定める。

附 則

(施行期日)

- 1 この規則は、平成22年3月22日から施行する。

(経過措置)

- 2 この規則の施行の日の前日までに、合併前の美和町図書館の管理及び運営に関する規則(平成6年美和町教育委員会規則第3号)の規定によりなされた処分、手続その他の行為は、この規則の相当規定によりなされたものとみなす。

附 則(平成24年教委規則第3号)

この規則は、公布の日から施行する。

附 則(平成25年教委規則第1号)

この規則は、公布の日から施行する。

附 則(平成28年教委規則第3号)

この規則は、平成28年4月1日から施行する。

附 則(平成28年教委規則第6号)

この規則は、公布の日から施行する。

13. あま市美和図書館ボランティア協力会規約

(名称)

第1条 この会は、あま市美和図書館ボランティア協力会（以下「協力会」という。）という。

(目的)

第2条 協力会は、あま市美和図書館（以下「図書館」という。）等において図書館ボランティア活動を行う地域住民の自主的な団体（以下「団体」という。）及び個人の支援を目的とする。

(組織)

第3条 協力会は、次の者をもって組織する。

- (1) 図書館を管理する指定管理者
- (2) 会長が申し出により加入を認めたところの団体及び個人
(団体及び個人)

第4条 前条(2)の団体及び個人は、現在も、また将来的にも非営利であり、販売及び寄付募集行為、政治、宗教活動を行わない団体及び個人とする。

2 団体及び個人の名称が法人及び屋号等の場合は協力会に加入できない。

(会長)

第5条 会長は図書館を管理する指定管理者が定める図書館長をもって充てる。

2 会長に事故があるときは、会長を補佐する職員がその職務を代行する。

(役員)

第6条 協力会には会長以外の執行役員を置かない。

2 会長は、必要に応じ、若干の顧問を置くことができる。

(事務局)

第7条 協力会の事務局を図書館に置く。

(支援)

第8条 協力会が第2条で目的とする支援は、次の通りである。

- (1) 第4条の団体及び個人に、文化会館内の施設及び付属設備等（会議室含む）の使用を、会長の許可により認めること。

ただし、あま市美和文化の杜の設置及び管理に関する条例（平成22年3月22日条例第15号）及びあま市美和図書館の管理及び運営に関する規則（平成22年3月22日教委規則第16号）を厳守すること。

- (2) 会議等を通じ、第4条の団体及び個人に情報提供を行うこと。
- (3) その他、目的達成に必要な事項に関すること。

(会議)

第9条 協力会の会議は、必要に応じ会長の招集により開催する。

2 会議は、会長及び第3条(2)に定める団体の代表者をもって構成する。

3 前項の規定にかかわらず、団体の代表者が、外にその団体に属する者の出席の許可を求め、会長がそれを適当と認めた場合は、外1名に限って会議に出席することができる。

4 会長は、会長が会議のために必要と認めた場合、第3条(1)の関係者の出席を求めることができる。

5 会長は、必要に応じ顧問の出席を求めることができる。

(経費)

第10条 協力会の経費は必要としない。

(帳簿)

第11条 協力会に次の帳簿を常備する。

- (1) 協力会加入団体及び個人名簿
- (2) 第4条の団体の構成員名簿
- (3) その他会長が必要と認める帳簿

(委任)

第12条 協力会への入会及び退会は会長が決定する。

- 2 協力会の運営、存続及び解散は会長が決定する。
- 3 この規約に定めるもののほか、協力会に関する必要な事項は会長が定める。

附則

この規約は平成16年4月1日から施行する。

この規約は平成22年3月22日から施行する。

この規約は平成24年1月1日から施行する。



あま市美和図書館

〒490-1205 あま市花正地先1-1
TEL (052) 449-1070
FAX (052) 443-7496
インターネット：<http://www.city.ama.aichi.jp>

